

# Armero - Guayabal

## Ficha Técnica

La Dirección Nacional SIMIT presenta la ficha de gestión contravencional resultado del trabajo conjunto entre los diferentes Organismos de Tránsito encargados de la recolección y cargue de información y del equipo del SIMIT que procesa y analiza la información proporcionada a través del sistema.

El propósito de la ficha es dar a conocer las principales estadísticas de la gestión contravencional

realizada por la autoridad de tránsito como insumo para el seguimiento, el monitoreo y la evaluación del proceso contravencional y la toma de decisiones en relación con las políticas públicas de seguridad vial y las acciones para mejorar la gestión de las contravenciones.

Esta ficha incluye información comparativa de los últimos dos cuatrienios (2016 – agosto 2019 vs. 2020 - agosto 2023).

### Contenido

<b>I. Imposición de Comparendos</b> .....	2
1.1 Medios de Imposición.....	2
1.2 Jurisdicción de la vía .....	3
1.3 Tipo de vehículo involucrado.....	3
1.4 Clase de servicio del vehículo.....	4
1.5 Tipo de infracción .....	5
1.5.1. Vehículos según infracción más frecuente.....	5
<b>II. Gestión contravencional</b> .....	7
2.1 Estado del comparendo.....	7
2.2 Resoluciones.....	7

## I. Imposición de Comparendos

Las órdenes de comparendo que se impusieron durante el cuatrienio 2020 – agosto de 2023, reportadas al Sistema Integrado de Información sobre Multas y Sanciones por Infracciones de Tránsito – Simit, alcanzaron los 1487 órdenes, cifra que con respecto al cuatrienio anterior (2016 – agosto 2019), representa una variación del -32%.

**Gráfico 1. Evolución de las órdenes de comparendos. Comparativo promedio (2020 – agosto 2023) (2016 – agosto 2019)**



P: Información preliminar sujeta a cambios por actualización de la fuente primaria

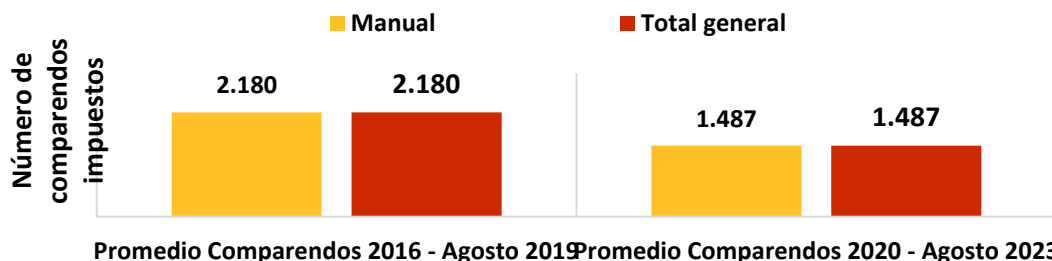
Nota: Para fines de comparación las cifras presentadas corresponden a la información preliminar en cada uno de los años a la fecha de corte acumulado a agosto de 2023

Fuente: SIMIT-FCM con base en reporte de organismos de tránsito.

### 1.1 Medios de Imposición

En relación con el medio de imposición del comparendo, en promedio durante enero de 2020 y agosto de 2023, el Organismo de Tránsito reporta que el 100% del total de comparendos se impusieron de forma manual. El gráfico 2 ilustra la evolución de los comparendos según el medio de imposición para cada uno de los cuatrienios de análisis.

**Gráfico 2. Distribución de las órdenes de comparendos impuestas por el OT según medio de imposición. Comparativo promedio (2020 – agosto 2023) (2016 – agosto 2019)<sup>1</sup>**



P: Información preliminar sujeta a cambios por actualización de la fuente primaria

Nota: Para fines de comparación las cifras presentadas corresponden a la información preliminar en cada uno de los años a la fecha de corte acumulado a agosto de 2023

Fuente: SIMIT-FCM con base en reporte de organismos de tránsito.

## 1.2 Jurisdicción de la vía

De acuerdo con el reporte realizado a la base de datos del Simit, en promedio durante el cuatrienio 2020 – agosto 2023, el 0% de las órdenes comparendo se impusieron en la jurisdicción Urbana.

El gráfico 3 presenta la distribución de la imposición de comparendos según jurisdicción de la vía, para cada uno de los años de análisis.

**Gráfico 3. Distribución de las órdenes de comparendos impuestos por el OT según jurisdicción de la vía. Comparativo promedio (2020 – agosto 2023) (2016 – agosto 2019)**



P: Información preliminar sujeta a cambios por actualización de la fuente primaria

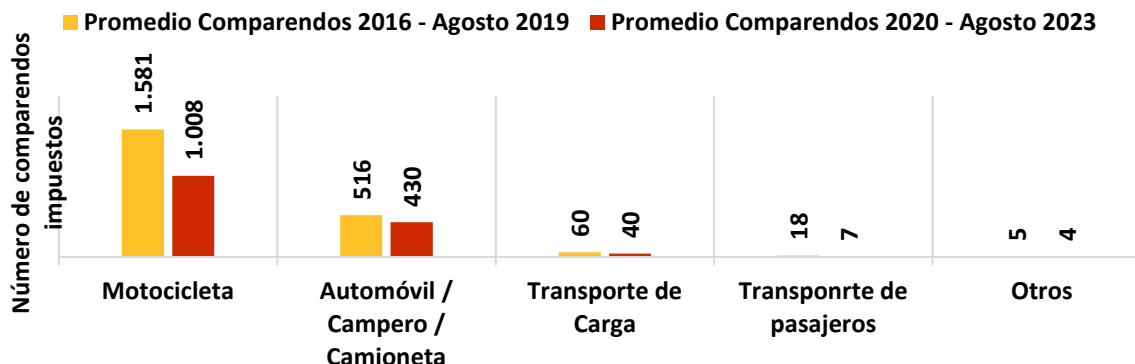
Nota: Para fines de comparación las cifras presentadas corresponden a la información preliminar en cada uno de los años a la fecha de corte acumulado a agosto de 2023

Fuente: SIMIT-FCM con base en reporte de organismos de tránsito.

## 1.3 Tipo de vehículo involucrado

En promedio, durante el primer cuatrienio (2020 – agosto 2023), de acuerdo con la información reportada, de los comparendos que fueron impuestos, el 68% fueron para los vehículos tipo motocicleta, y un 29% a los vehículos tipo automóvil/camperó/camioneta.

**Gráfico 4. Órdenes de comparendo impuestas por el OT según tipo de vehículo. Promedio (2020 – agosto 2023) (2016 – agosto 2019)**



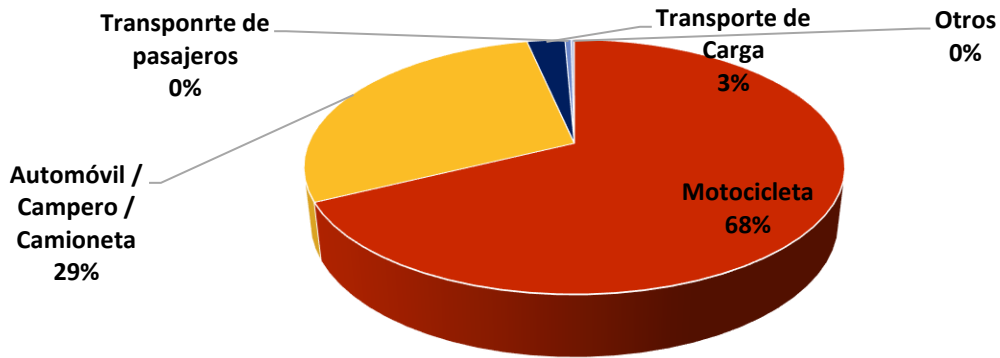
P: Información preliminar sujeta a cambios por actualización de la fuente primaria

Nota: Para fines de comparación las cifras presentadas corresponden a la información preliminar en cada uno de los años a la fecha de corte acumulado a agosto de 2023

Fuente: SIMIT-FCM con base en reporte de organismos de tránsito.

El gráfico 5 ilustra la distribución porcentual de las ordenes de comparendo impuestas, según el tipo de vehículo para el cuatrienio 2020 – agosto 2023.

### Gráfico 5. Distribución de las órdenes de comparendo impuestas por el OT según tipo de vehículo. Promedio (2020 – agosto 2023)



P: Información preliminar sujeta a cambios por actualización de la fuente primaria

Nota: Para fines de comparación las cifras presentadas corresponden a la información preliminar en cada uno de los años a la fecha de corte acumulado a agosto de 2023

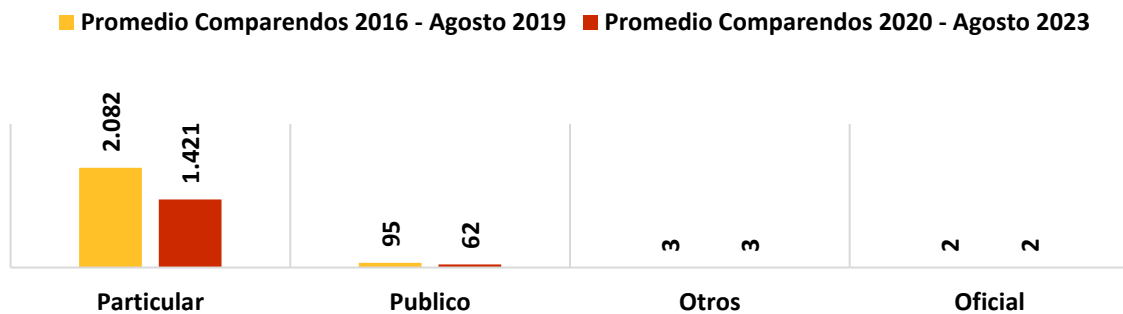
Fuente: SIMIT-FCM con base en reporte de organismos de tránsito.

#### 1.4 Clase de servicio del vehículo

En relación con la clase de servicio del vehículo al que se le impuso el comparendo, en promedio durante el primer cuatrienio (2020 – agosto 2023), según lo reportado a la base de datos del Simit, el 95% de lo comparendos se impusieron a vehículos de servicio particular, y el 4% a vehículos de servicio público.

El gráfico 6 ilustra el comportamiento de la imposición de comparendos según clase de servicio, durante los últimos dos cuatrienios.

### Gráfico 6. Órdenes de comparendos impuestas por el OT según clase de servicio. Promedio (2020 – agosto 2023) (2016 – agosto 2019)



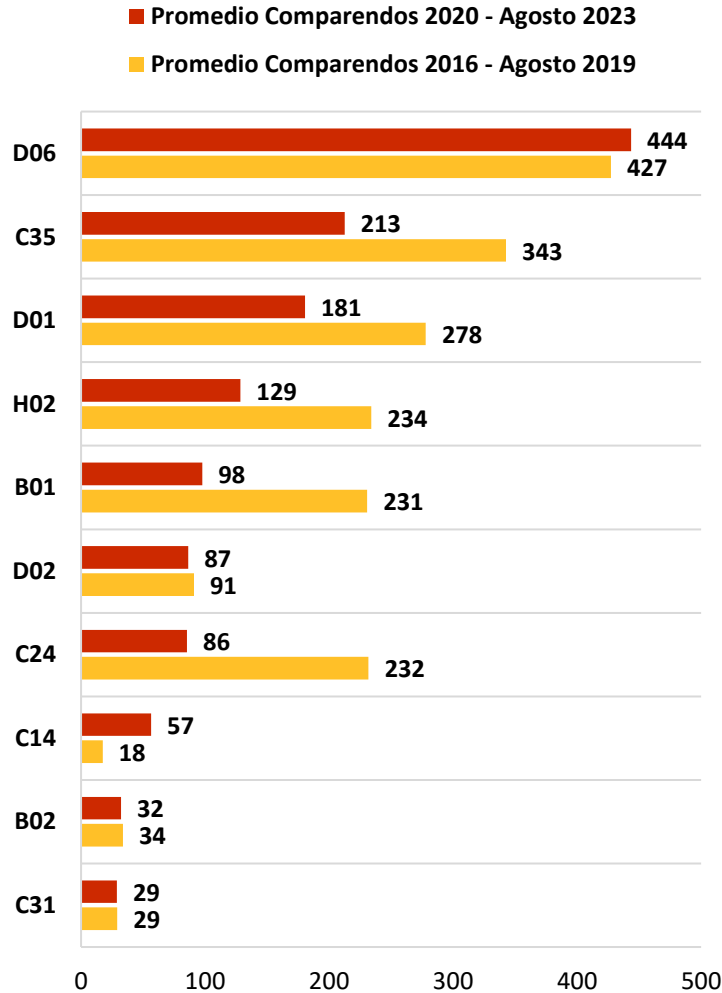
P: Información preliminar sujeta a cambios por actualización de la fuente primaria

Nota: Para fines de comparación las cifras presentadas corresponden a la información preliminar en cada uno de los años a la fecha de corte acumulado a agosto de 2023

Fuente: SIMIT-FCM con base en reporte de organismos de tránsito.

## 1.5 Tipo de infracción

**Gráfico 7. Órdenes de comparendo impuestas por el OT según diez infracciones más frecuentes. Promedio (2020 – agosto 2023)**



P: Información preliminar sujeta a cambios por actualización de la fuente primaria

Nota: Para fines de comparación las cifras presentadas corresponden a la información preliminar en cada uno de los años a la fecha de corte acumulado a agosto de 2023

Fuente: SIMIT-FCM con base en reporte de organismos de tránsito.

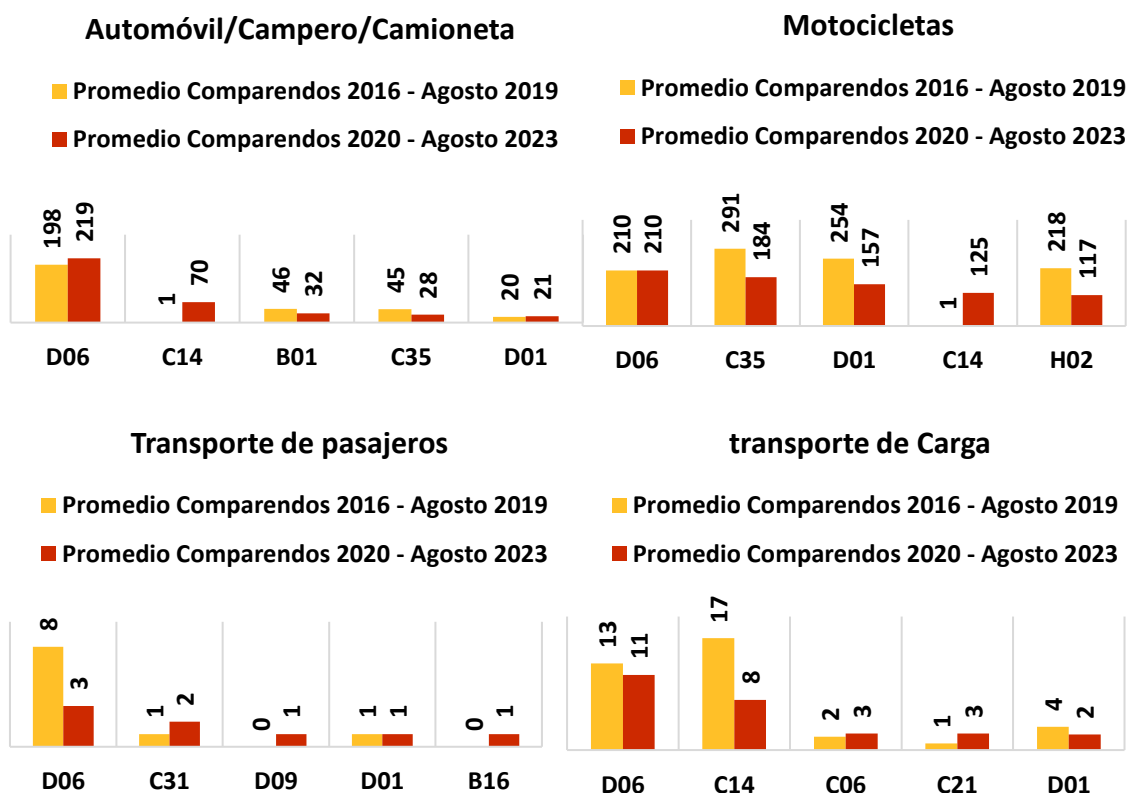
### 1.5.1. Vehículos según infracción más frecuente

Durante el cuatrienio 2020 – agosto 2023 de acuerdo con la información reportada al SIMIT, los vehículos tipo automóvil/camperero/camioneta, registran como infracción más frecuente la D06 con 219 órdenes de comparendo, que representan el 43% del total de ordenes impuestas a este tipo de vehículo. La segunda infracción más frecuente fue la C14, que representa el 14% (70). La infracción B01 se encuentra en la tercera posición con 32, que equivale al 6%. Estas tres infracciones suman el 63% del total de ordenes de comparendo impuestas a este tipo de vehículo.

Para el caso de los vehículos tipo motocicleta, las tres infracciones más frecuentes suman el 50% del total de ordenes de comparendo impuestas, estas son: la infracción D06 con 210 órdenes, seguida de la infracción C35 que con el 17% registra 184 órdenes de comparendo, y finalmente la infracción D01 con un 6% que equivale a 157 órdenes de comparendos impuestas en el primer cuatrienio (2020 – agosto 2023).

Por otro lado, la infracción más frecuente en la que incurrir vehículos de tipo transporte de pasajeros fue la D06, con un 23% que equivale a 3 órdenes de comparendo. En tanto que, los vehículos de carga reportan como la infracción más recurrente la D06 con un porcentaje de 18% igual a 11 órdenes de comparendo.

### Gráfico 8. Cinco infracciones más frecuentes según tipo de vehículo Promedio (2020 – agosto 2023)



P: Información preliminar sujeta a cambios por actualización de la fuente primaria

Nota: Para fines de comparación las cifras presentadas corresponden a la información preliminar en cada uno de los años a la fecha de corte acumulado a agosto de 2023

Fuente: SIMIT-FCM con base en reporte de organismos de tránsito.

## II. Gestión contravencional

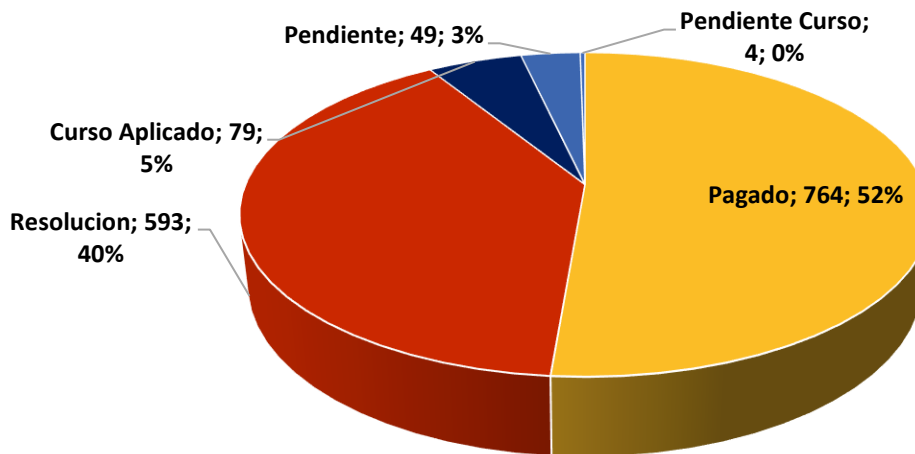
### 2.1 Estado del comparendo

De acuerdo con la información reportada al Sistema Integrado de información sobre Multas y Sanciones por Infracciones de tránsito (Simit), en promedio durante el último cuatrienio, 764 es decir el 51% fueron pagadas, y el 3% (49) se encontraban en estado pendiente.

Así mismo, ya se había emitido resolución para 593 órdenes impuestas y que equivalen a un porcentaje del 40%.

El gráfico 9 ilustra la distribución de las órdenes de comparendo impuestas durante los años 2020 – agosto 2023 según el estado del comparendo.

**Gráfico 9. Distribución de los comparendos impuestos por el OT según estado. Promedio (2020 – agosto 2023) Top 5.**



P: Información preliminar sujeta a cambios por actualización de la fuente primaria

Nota: Para fines de comparación las cifras presentadas corresponden a la información preliminar en cada uno de los años a la fecha de corte acumulado a agosto de 2023

Fuente: SIMIT-FCM con base en reporte de organismos de tránsito.

### 2.2 Resoluciones

Se encontró que para los comparendos que se impusieron durante el cuatrienio 2020 – agosto 2023, ya contaban con resolución un total de 951, de estos, el 49% que equivalen a 468 se habían emitido resolución de sanción, y 1 que representan el 0% contaban con resolución de acuerdo de pago. (Cuadro 1).

### **Cuadro 1. Comparendos con resolución según tipo de resolución. Promedio (2020 – agosto 2023)**

<b>Resolución</b>	<b>Promedio Comparendos 2016 - agosto 2019</b>	<b>Part %</b>	<b>Promedio Comparendos 2020 - agosto 2023</b>	<b>Part %</b>	<b>Var %</b>
Cobro coactivo	318	30,5%	468	49,2%	47,4%
Sancion	670	64,3%	468	49,2%	- 30,2%
Fallo Absolutorio	26	2,5%	10	1,1%	- 61,9%
Revocatoria Directa	19	1,8%	3	0,4%	- 82,7%
Anulacion Resolucion	3	0,3%	1	0,1%	- 69,2%

P: Información preliminar sujeta a cambios por actualización de la fuente primaria

Nota: Para fines de comparación las cifras presentadas corresponden a la información preliminar en cada uno de los años a la fecha de corte acumulado a agosto de 2023

Fuente: SIMIT-FCM con base en reporte de organismos de tránsito.

#### **CONTACTO:**

En caso de dudas, sugerencias o solicitudes con respecto a la información aquí presentada por favor contactar con la Dirección Nacional Simit a través de los siguientes medios:

**Línea única nacional:** (571) 5934029

**Correo electrónico:** [ocin@fcm.org.co](mailto:ocin@fcm.org.co)

[contactosimit@fcm.org.co](mailto:contactosimit@fcm.org.co)