

# Meta (Dept)

## Ficha Técnica

La Dirección Nacional SIMIT presenta la ficha de gestión contravencional resultado del trabajo conjunto entre los diferentes Organismos de Tránsito encargados de la recolección y cargue de información y del equipo del SIMIT que procesa y analiza la información proporcionada a través del sistema.

El propósito de la ficha es dar a conocer las principales estadísticas de la gestión contravencional

realizada por la autoridad de tránsito como insumo para el seguimiento, el monitoreo y la evaluación del proceso contravencional y la toma de decisiones en relación con las políticas públicas de seguridad vial y las acciones para mejorar la gestión de las contravenciones.

Esta ficha incluye información comparativa de los últimos dos años (2022 - 2023).

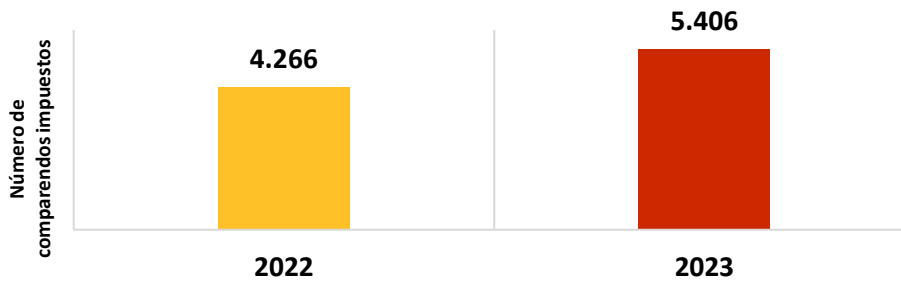
### Contenido

<b>I. Imposición de Comparendos</b> .....	2
1.1 Medios de Imposición.....	2
1.2 Jurisdicción de la vía .....	3
1.3 Tipo de vehículo involucrado.....	3
1.4 Clase de servicio del vehículo.....	4
1.5 Tipo de infracción .....	5
1.5.1. Vehículos según infracción más frecuente.....	5
<b>II. Gestión contravencional</b> .....	7
2.1 Estado del comparendo.....	7
2.2 Resoluciones.....	7

## I. Imposición de Comparendos

Las órdenes de comparendo que se impusieron durante el 2023, reportadas al Sistema Integrado de Información sobre Multas y Sanciones por Infracciones de Tránsito – Simit, alcanzaron las 5406 órdenes, cifra que con respecto al 2022, representa una variación del 27%.

### Gráfico 1. Evolución de las órdenes de comparendos. Comparativo 2022 – 2023



P: Información preliminar sujeta a cambios por actualización de la fuente primaria

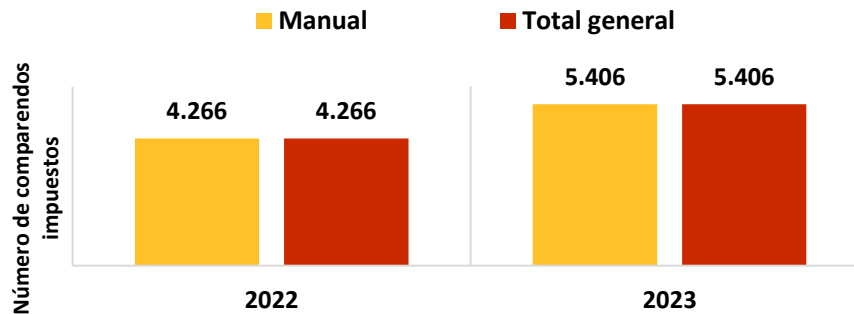
Nota: Para fines de comparación, las cifras presentadas corresponden a la información preliminar en cada uno de los años a la fecha de corte acumulado de marzo de 2024.

Fuente: SIMIT-FCM con base en reporte de organismos de tránsito.

### 1.1 Medios de Imposición

En relación con el medio de imposición del comparendo, durante el 2023, el Organismo de Tránsito reporta que el 100% del total de comparendos se impusieron de forma manual. El gráfico 2 ilustra la evolución de los comparendos según el medio de imposición para cada uno de los cuatrienios de análisis.

### Gráfico 2. Distribución de las órdenes de comparendos impuestas por el OT según medio de imposición. 2022 - 2023



P: Información preliminar sujeta a cambios por actualización de la fuente primaria

Nota: Para fines de comparación, las cifras presentadas corresponden a la información preliminar en cada uno de los años a la fecha de corte acumulado de marzo de 2024.

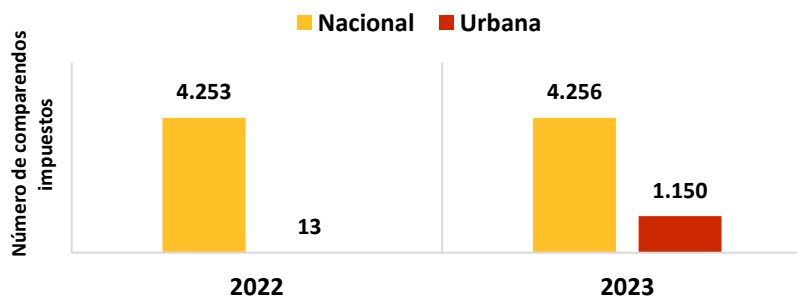
Fuente: SIMIT-FCM con base en reporte de organismos de tránsito.

## 1.2 Jurisdicción de la vía

De acuerdo con el reporte realizado a la base de datos del Simit, durante el 2023, el 21% de las órdenes comparendo se impusieron en la jurisdicción Urbana.

El gráfico 3 presenta la distribución de la imposición de comparendos según jurisdicción de la vía, para cada uno de los años de análisis.

**Gráfico 3. Distribución de las órdenes de comparendos impuestos por el OT según jurisdicción de la vía. 2022 - 2023**



P: Información preliminar sujeta a cambios por actualización de la fuente primaria

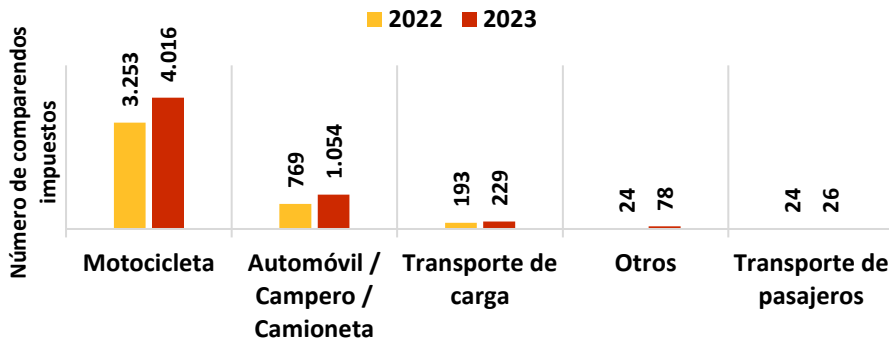
Nota: Para fines de comparación, las cifras presentadas corresponden a la información preliminar en cada uno de los años a la fecha de corte acumulado de marzo de 2024.

Fuente: SIMIT-FCM con base en reporte de organismos de tránsito.

## 1.3 Tipo de vehículo involucrado

Durante el 2023, de acuerdo con la información reportada, de los comparendos que fueron impuestos, el 74% fueron para los vehículos tipo motocicleta, y un 19% a los vehículos tipo automóvil/campero/camioneta.

**Gráfico 4. Órdenes de comparendo impuestas por el OT según tipo de vehículo. 2022 - 2023**



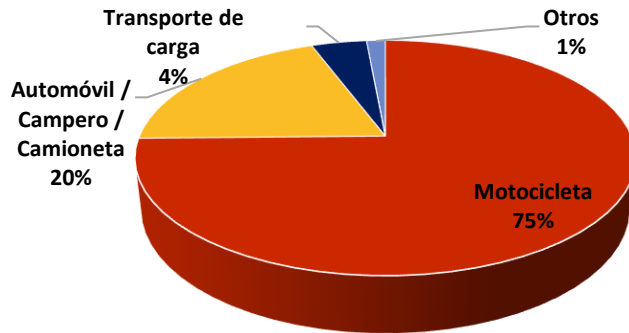
P: Información preliminar sujeta a cambios por actualización de la fuente primaria

Nota: Para fines de comparación, las cifras presentadas corresponden a la información preliminar en cada uno de los años a la fecha de corte acumulado de marzo de 2024.

Fuente: SIMIT-FCM con base en reporte de organismos de tránsito.

El gráfico 5 ilustra la distribución porcentual de las ordenes de comparendo impuestas, según el tipo de vehículo para el 2023.

### Gráfico 5. Distribución de las órdenes de comparendo impuestas por el OT según tipo de vehículo. 2022 - 2023



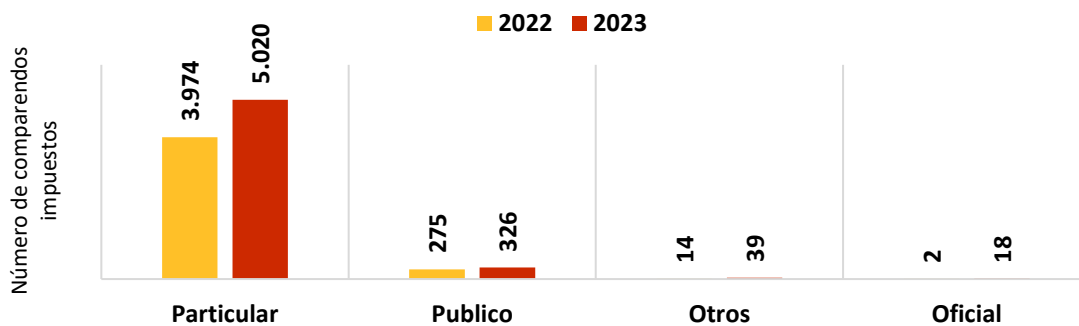
P: Información preliminar sujeta a cambios por actualización de la fuente primaria  
 Nota: Para fines de comparación, las cifras presentadas corresponden a la información preliminar en cada uno de los años a la fecha de corte acumulado de marzo de 2024.  
 Fuente: SIMIT-FCM con base en reporte de organismos de tránsito.

#### 1.4 Clase de servicio del vehículo

En relación con la clase de servicio del vehículo al que se le impuso el comparendo, durante el 2023, según lo reportado a la base de datos del Simit, el 93% de los comparendos se impusieron a vehículos de servicio particular, y el 6% a vehículos de servicio público.

El gráfico 6 ilustra el comportamiento de la imposición de comparendos según clase de servicio, durante los años 2022 y 2023.

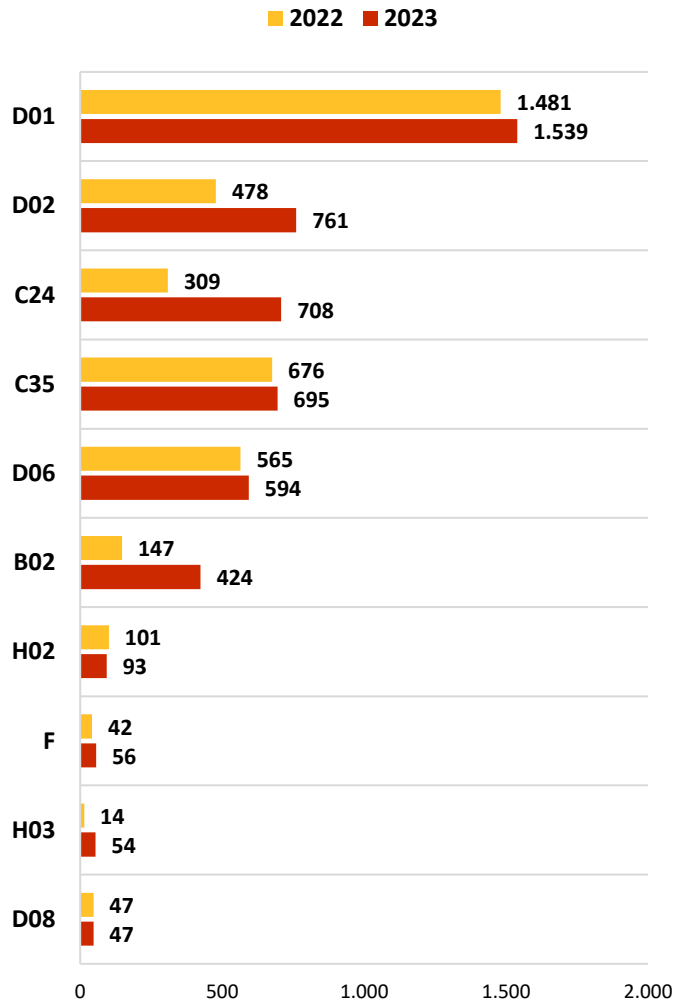
### Gráfico 6. Órdenes de comparendos impuestas por el OT según clase de servicio. 2022 - 2023



P: Información preliminar sujeta a cambios por actualización de la fuente primaria  
 Nota: Para fines de comparación, las cifras presentadas corresponden a la información preliminar en cada uno de los años a la fecha de corte acumulado de marzo de 2024.  
 Fuente: SIMIT-FCM con base en reporte de organismos de tránsito.

## 1.5 Tipo de infracción

**Gráfico 7. Órdenes de comparendo impuestas por el OT según diez infracciones más frecuentes. 2022 - 2023**



P: Información preliminar sujeta a cambios por actualización de la fuente primaria

Nota: Para fines de comparación, las cifras presentadas corresponden a la información preliminar en cada uno de los años a la fecha de corte acumulado de marzo de 2024.

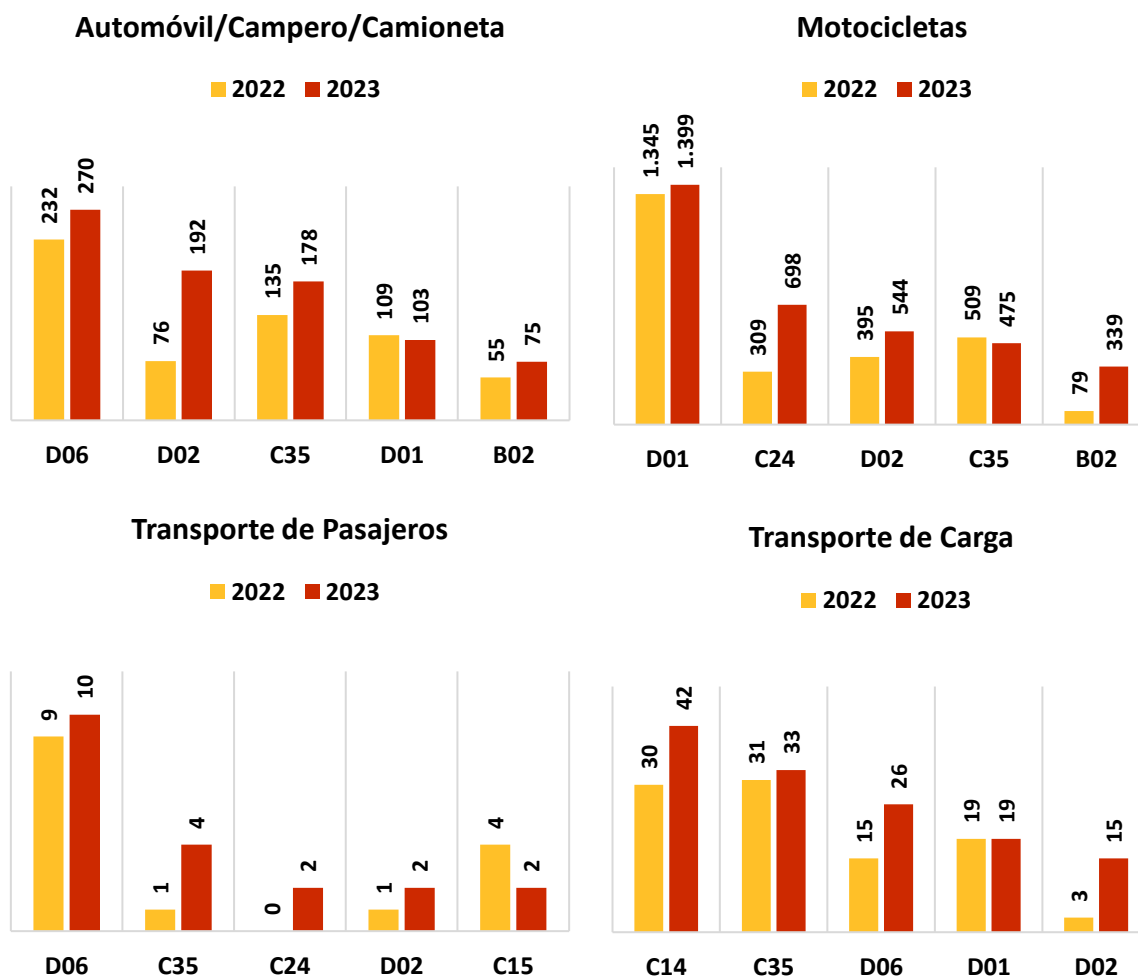
Fuente: SIMIT-FCM con base en reporte de organismos de tránsito.

### 1.5.1. Vehículos según infracción más frecuente

Durante el 2023, de acuerdo con la información reportada al SIMIT, los vehículos tipo automóvil/campero/camioneta, registran como infracción más frecuente la D06 con 270 órdenes de comparendo, que representan el 26% del total de ordenes impuestas a este tipo de vehículo. La segunda infracción más frecuente fue la D02, que representa el 18% (192). La infracción C35 se encuentra en la tercera posición con 178, que equivale al 17%. Estas tres infracciones suman el 61% del total de ordenes de comparendo impuestas a este tipo de vehículo.

Para el caso de los vehículos tipo motocicleta, las tres infracciones más frecuentes suman el 66% del total de ordenes de comparendo impuestas, estas son: la infracción D01 con 1399 órdenes, seguida de la infracción C24 que con el 17% registra 698 órdenes de comparendo, y finalmente la infracción D02 con un 14% que equivale a 544 órdenes de comparendos impuestas en el 2023.

### Gráfico 8. Cinco infracciones más frecuentes según tipo de vehículo. 2022 - 2023



P: Información preliminar sujeta a cambios por actualización de la fuente primaria

Nota: Para fines de comparación, las cifras presentadas corresponden a la información preliminar en cada uno de los años a la fecha de corte acumulado de marzo de 2024.

Fuente: SIMIT-FCM con base en reporte de organismos de tránsito.

## II. Gestión contravencional

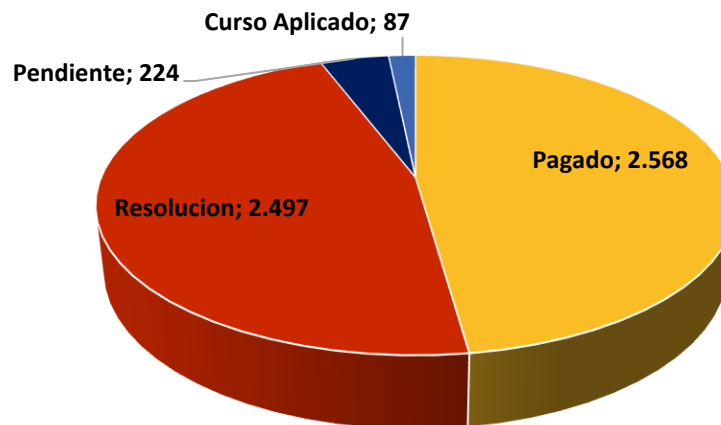
### 2.1 Estado del comparendo

De acuerdo con la información reportada al Sistema Integrado de información sobre Multas y Sanciones por Infracciones de tránsito (Simit), durante el 2023, 2568 es decir el 48% fueron pagadas, y el 4% (224) se encontraban en estado pendiente.

Así mismo, ya se había emitido resolución para 2497 órdenes impuestas y que equivalen a un porcentaje del 46%.

El gráfico 9 ilustra la distribución de las órdenes de comparendo impuestas durante el 2023 según el estado del comparendo.

**Gráfico 9. Distribución de los comparendos impuestos por el OT según estado. 2022 – 2023.**



P: Información preliminar sujeta a cambios por actualización de la fuente primaria

Nota: Para fines de comparación, las cifras presentadas corresponden a la información preliminar en cada uno de los años a la fecha de corte acumulado de marzo de 2024.

Fuente: SIMIT-FCM con base en reporte de organismos de tránsito.

### 2.2 Resoluciones

Se encontró que para los comparendos que se impusieron durante el 2023, ya contaban con resolución un total de 2497, de estos, el 98% que equivalen a 2455 se habían emitido resolución de sanción, y 23 que representan el 1% contaban con resolución de acuerdo de pago. (Cuadro 1).

## Cuadro 1. Comparendos con resolución según tipo de resolución. 2022 – 2023.

Resolución	2022	Part % 2022	2023	Part % 2023	Var % 2023/2022
Sanción	2.366	97,1%	2.455	98,3%	3,8%
Acuerdos de Pago	51	2,1%	23	0,9%	-54,9%
Cobro coactivo	9	0,4%	14	0,6%	55,6%
Fallo Absolutorio	9	0,4%	3	0,1%	-66,7%
Anulación Resolución	1	0,0%	2	0,1%	100,0%

P: Información preliminar sujeta a cambios por actualización de la fuente primaria

Nota: Para fines de comparación, las cifras presentadas corresponden a la información preliminar en cada uno de los años a la fecha de corte acumulado de marzo de 2024.

Fuente: SIMIT-FCM con base en reporte de organismos de tránsito.