



CALDAS

2023p
Ene - Mar



BOLETÍN ESTADÍSTICO

La Dirección Nacional SIMIT presenta el Boletín Estadístico Departamental, resultado del trabajo conjunto entre los diferentes Organismos de Tránsito encargados de la recolección y cargue de información y del equipo del SIMIT que procesa y analiza la información proporcionada a través del sistema.

El propósito de la Boletín es dar a conocer las principales estadísticas relacionadas con las infracciones de tránsito y la gestión contravencional realizada por la autoridad de tránsito como insumo para el seguimiento, el monitoreo y la evaluación y la toma de decisiones en relación con las políticas públicas de seguridad vial y las acciones para mejorar la gestión de las contravenciones.

El Boletín presenta para el Departamento la información comparativa de los últimos tres años con corte a 31 de marzo; la mayoría de los datos se presentan agregados de enero a marzo.

Contenido

I. Imposicion de comparendos	2
Medio de Imposición.....	2
Jurisdicción de la vía.....	3
Vehículo involucrado	3
Tipo de infracción.....	5
Infracciones mas comunes según tipo de vehiculo.....	6
II. Gestion contravencional.....	7
Comparendos según estado.....	7
Resoluciones.....	7



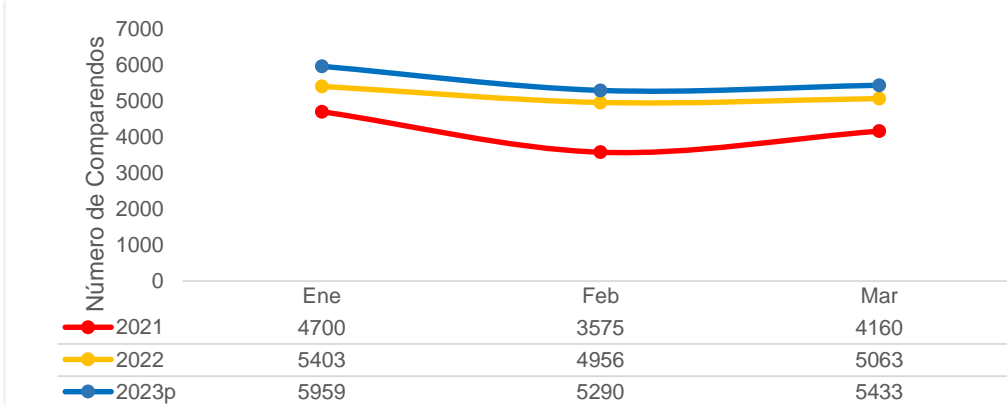


I. Imposición de comparendos

Entre enero y marzo de 2023 se impusieron **16.682** comparendos. Lo anterior, equivale a un variación de **8,2%** con relación al mismo periodo de 2022; cuando se registraron **15.422** comparendos.

El gráfico1 muestra, de manera comparativa para los últimos tres años, la evolución mensual de los comparendos entre enero y marzo

Gráfico 1. Evolución mensual de las órdenes de comparendos. Comparativo 2021 - 2023p (mensual)



p: Información preliminar sujeta a cambios por actualización de la fuente primaria

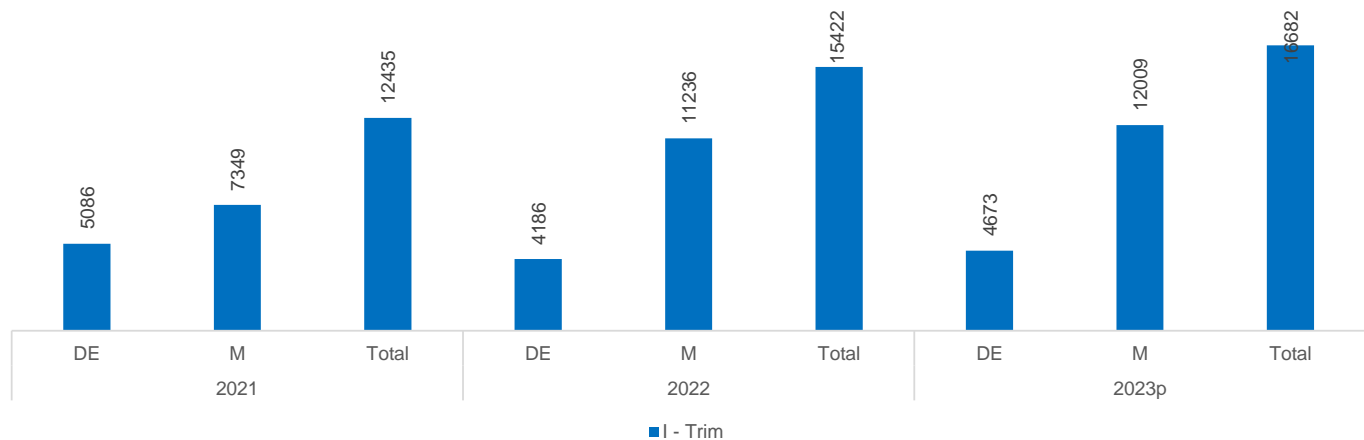
Nota: Para fines de comparación las cifras presentadas corresponde a la información preliminar en cada uno de los años a la fecha de corte acumulado a marzo

Fuente: SIMIT-FCM con base en reporte de organismos de tránsito

1.1 Medio de imposición

En relación con el medio de imposición del comparendo, entre enero y marzo de 2023, en el Departamento se reporta que **72,0%** del total de comparendos se impusieron de forma manual. El gráfico 2 ilustra la evolución de los comparendos según el medio de imposición para el trimestre de análisis en los últimos tres años.

Gráfico 2. Distribución de las órdenes de comparendos impuestas en el Departamento según medio de imposición. Comparativo 2021 - 2023p (trimestre)



p: Información preliminar sujeta a cambios por actualización de la fuente primaria

Nota: Para fines de comparación las cifras presentadas corresponde a la información preliminar en cada uno de los años a la fecha de corte acumulado a marzo



1.2 Jurisdicción de la vía

De acuerdo con el reporte realizado a la base de datos del Simit, en los primeros tres meses de 2023, **15.204** órdenes de comparendo se impusieron en la jurisdicción urbana, equivalente a un **91,1%** del total.

El cuadro 1 presenta la distribución de la imposición de comparendos según jurisdicción de la vía, para cada uno de los trimestres de análisis, de manera comparativa durante los últimos tres años.

Cuadro 1. Distribución de las órdenes de comparendos impuestos en el Departamento según jurisdicción de la vía. Comparativo 2021 - 2023p

Trimestre	2021			2022			2023p		
	Nacional	Urbana	Total	Nacional	Urbana	Total	Nacional	Urbana	Total
I - Trím	1.840	10.595	12.435	1.677	13.745	15.422	1.478	15.204	16.682
Ene - Mar	1.840	10.595	12.435	1.677	13.745	15.422	1.478	15.204	16.682

p: Información preliminar sujeta a cambios por actualización de la fuente primaria

Fuente: SIMIT-FCM con base en reporte de organismos de tránsito

1.3 Tipo de vehículo involucrado

Entre enero y marzo de 2023, de acuerdo con la información reportada, el **53,4%** de los comparendos fue impuesto a vehículos tipo automóvil/camioneta/campero; y un **40,5%** a vehículos tipo motocicleta/motocarro.

Cuadro 2. Órdenes de comparendo impuestas en el Departamento según tipo de vehículo. Comparativo 2021 - 2023p (trimestral)

Tipo de vehículo	Casos			Variaciones 2022- 2021		Variaciones 2023p - 2022	
	2021	2022	2023p	Absolu	%	Absolu	%
Automóvil/ Camioneta/ Campero	6.757	7.820	8.902	1.063	15,7%	1.082	13,8%
I - Trím	6.757	7.820	8.902	1.063	15,7%	1.082	13,8%
Motocicleta/ Motocarro	4.747	6.447	6.754	1.700	35,8%	307	4,8%
I - Trím	4.747	6.447	6.754	1.700	35,8%	307	4,8%
Bus/Buseta/ Microbus	201	266	246	65	32,3%	- 20	-7,5%
I - Trím	201	266	246	65	32,3%	- 20	-7,5%
Vehículos de carga	676	742	632	66	9,8%	- 110	-14,8%
I - Trím	676	742	632	66	9,8%	- 110	-14,8%
Otros	29	41	15	12	41,4%	- 26	-63,4%
I - Trím	29	41	15	12	41,4%	- 26	-63,4%
Sin información	25	106	133	81	324,0%	27	25,5%
I - Trím	25	106	133	81	324,0%	27	25,5%
Total	12.435	15.422	16.682	2.987	24,0%	1.260	8,2%

El cuadro 2 muestra los comparendos impuestos según tipo de vehículo, de manera comparativa para el trimestre de análisis, entre 2021 y 2023.

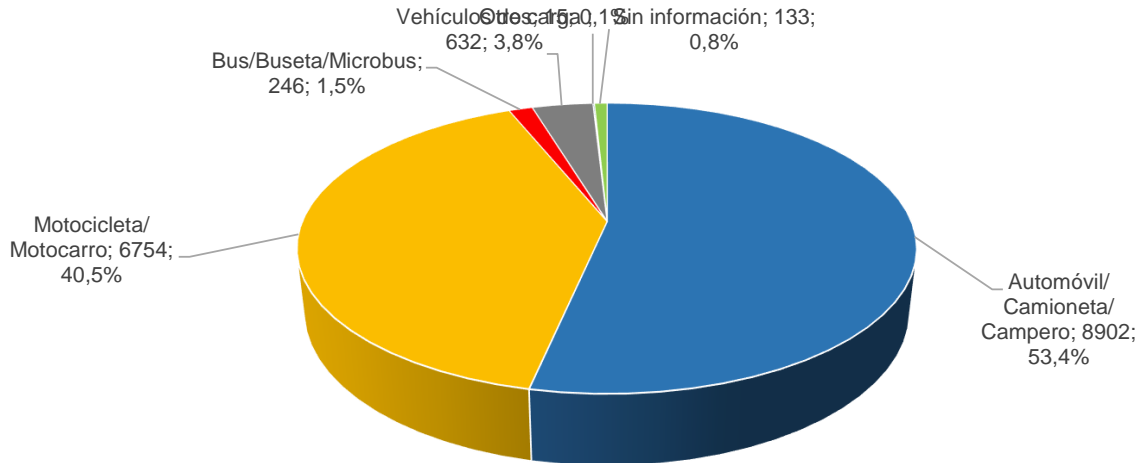
p: Información preliminar sujeta a cambios por actualización de la fuente primaria

Nota: Para fines de comparación las cifras presentadas corresponde a la información preliminar en cada uno de los años a la fecha de corte acumulado a marzo

Fuente: SIMIT-FCM con base en reporte de organismos de tránsito

El Gráfico 3 ilustra la distribución porcentual según tipo de vehículo durante enero a marzo de 2023, de acuerdo con la información reportada al Simit.

Gráfico 3. Distribución de las órdenes de comparendo impuestas en el Departamento según tipo de vehículo. 2023p (Acumulado enero a marzo)



p: Información preliminar sujeta a cambios por actualización de la fuente primaria

Nota: Para fines de comparación las cifras presentadas corresponden a la información preliminar en cada uno de los años a la fecha de corte acumulado a marzo

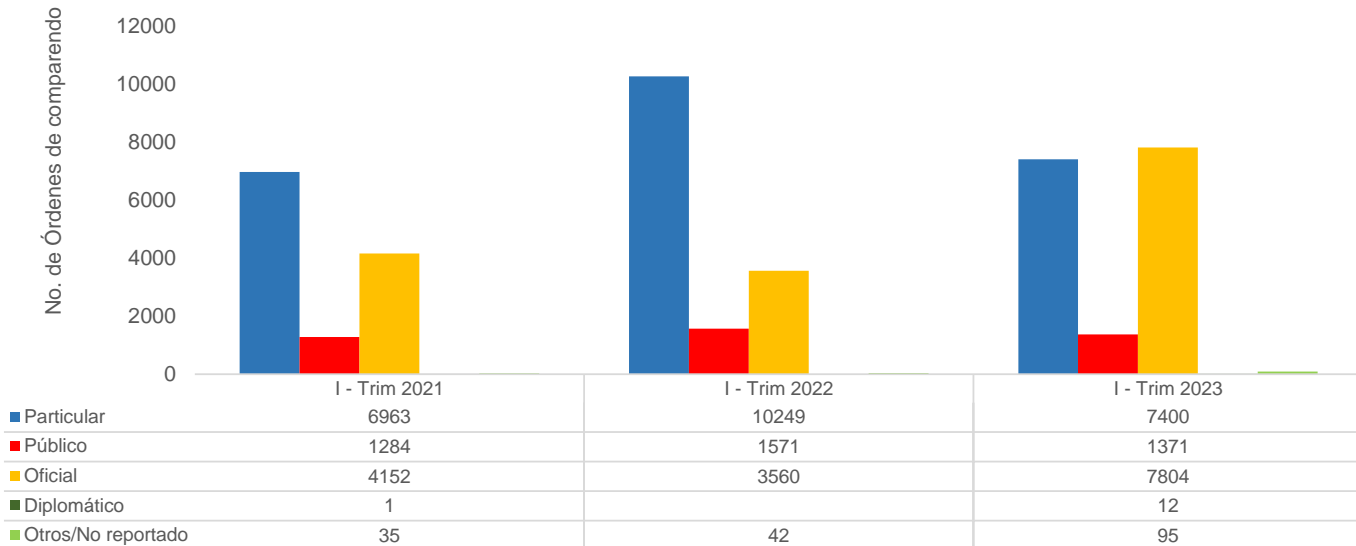
Fuente: SIMIT-FCM con base en reporte de organismos de tránsito

1.4 Clase de servicio del vehículo

En relación con la clase de servicio del vehículo al que se le impuso el comparendo, entre enero y marzo de 2023, según lo reportado a la base de datos del Simit **44,4%** de los comparendos se impusieron a vehículos de servicio **particular**, tendencia que se mantiene en cada uno de los años de análisis.

El gráfico 4 ilustra el comportamiento trimestral de la imposición de comparendos según clase de servicio, durante los tres años de análisis.

Gráfico 4. Órdenes de comparendos impuestas en el Departamento según clase de servicio. 2021 -2023p (trimestral)

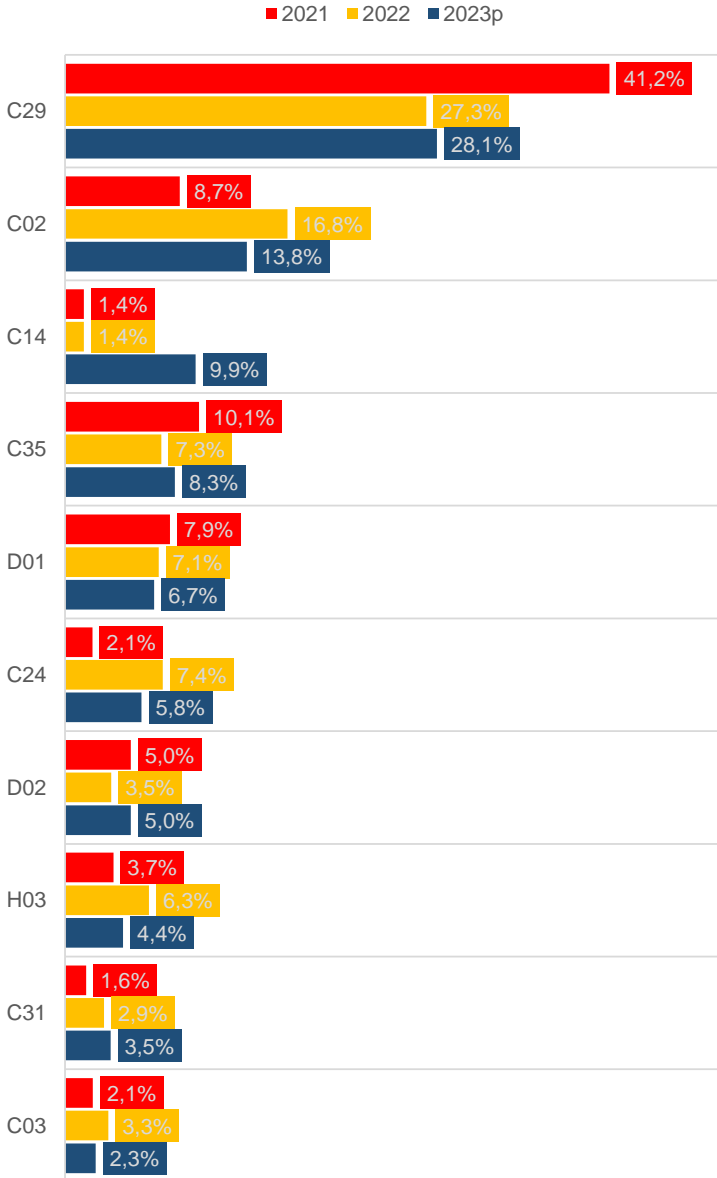


Fuente: SIMIT-FCM con base en reporte de organismos de tránsito



1.5 Tipo de infracción

Gráfico 5. Órdenes de comparendo impuestos en el Departamento según diez infracciones más frecuentes. 2021 -2023p (Ene -Mar)



En los primeros tres meses de 2023 la infracción más frecuente fue la **C29** **4.693** comparendos, equivalente al **28,1%** y a una variación del **11,3%** es decir, **478** comparendos, con respecto al registro del mismo periodo de 2022.

Le sigue la infracción **C02** con **2.294** comparendos, equivalente al **13,8%** la **C14** con **1.649** comparendos, que equivalen al **9,9%** del total, la **C35** con un porcentaje del **8,3%** que representa un total de **1.385** . Finalmente, con **1.124** comparendos, es decir, **6,7%** del total de comparendos que se impusieron entre enero y marzo de 2023, se encuentra la **D01**

Aunque no son unas de las infracciones que mayor número de órdenes de comparendos reporta, la infracción **F “Conducir bajo el influjo del alcohol o bajo lo efectos de sustancias psicoactivas”**, alcanza **110** comparendos; y registra con respecto al mismo periodo de 2022, una variación **-9,1%** equivalentes a **-11** comparendos; y la infracción **C06 “No utilizar el cinturón de seguridad por parte de los ocupantes del vehículo”** con **45** comparendos; y una variación de **-61,9%** , es decir, **-73** frente al registro del periodo enero a marzo del año inmediatamente anterior.

El Gráfico 5, presenta, las diez infracciones más frecuentes, registradas entre enero y marzo de 2023, en comparación con el mismo periodo de los años 2022 y 2021.

p: Información preliminar sujeta a cambios por actualización de la fuente primaria
Fuente: SIMIT-FCM con base en reporte de organismos de tránsito



1.5.1 Vehículos según infracciones más frecuentes

Entre enero y marzo de 2023, de acuerdo con la información reportada al Simit, los vehículos tipo automóvil/camioneta/campero registran como la infracción más frecuente, **C29** con **3.996** órdenes de comparendo, que representan el **44,9%** del total de órdenes impuestas a este tipo de vehículo entre enero y marzo

Le sigue infracción **C14** con un total de **1.459** que equivale a **16,4%**, la tercera infracción más frecuente para este tipo de vehículos es **C02** con el **14,5%** igual a **1.293**. Estas tres infracciones suman el **75,8%** del total de órdenes de comparendos impuestas entre enero y marzo de 2023, para vehículos tipo automóvil/camioneta/campero.

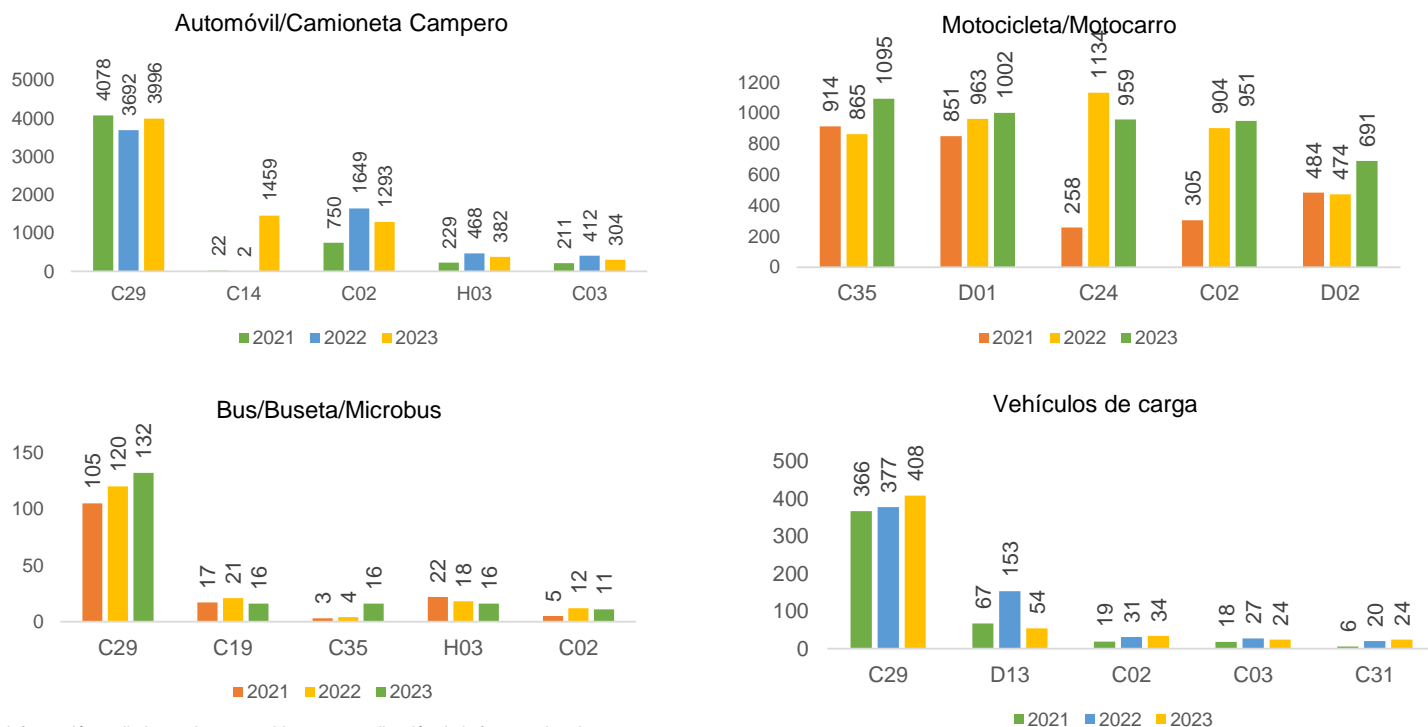
Para el caso de los vehículos tipo motocicleta/motocarro, las tres infracciones más frecuentes suman el **45,2%** del total de órdenes de comparendo impuestas a este tipo de vehículo entre enero y marzo. Estas son: la infracción **C35** con **1.095** órdenes, seguido de la infracción **D01** que con **14,8%** registra **1.002** órdenes de comparendo. Finalmente, la infracción **C24** con un **14,2%** que equivalen a **959** órdenes de comparendos impuestas en los tres primeros meses de 2023.

Por otro lado, la infracción más frecuente en la que incurrieron los vehículos bus/buseta/microbus fue la **C29** con un **53,7%** igual a **132** órdenes de comparendo. En tanto que, los vehículos de carga reportan como la infracción más recurrente la **C29** con un porcentaje de **64,6%** igual a **408** órdenes de comparendo, seguido de la infracción **D13** que con **54** equivalente al **8,5%** del total de órdenes de comparendo impuestas a vehículos de carga entre enero y marzo de 2023.

El gráfico 6 ilustra el compartamiento de las cinco infracciones más frecuentes para los tipos de vehículos con mayor número de órdenes de comparendo durante el periodo enero - marzo en los tres últimos años.

Gráfico 6. Órdenes de comparendo impuestas en el Departamento. Cinco infracciones más frecuentes según tipo de vehículo.

2021 - 2023p (acumulado enero - marzo)



p: Información preliminar sujeta a cambios por actualización de la fuente primaria
Fuente: SIMIT-FCM con base en reporte de organismos de tránsito



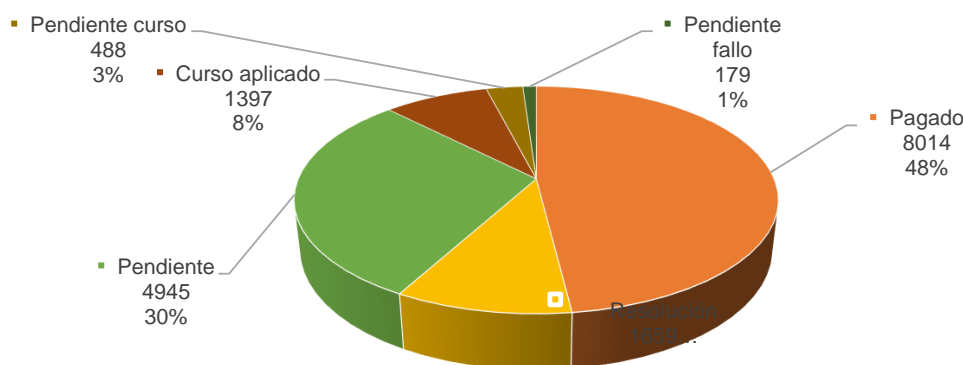
II. Gestión contravencional

2.1 Estado del comparendo

De acuerdo con la información reportada al Sistema Integrado de Información sobre Multas y Sanciones por Infracciones de Tránsito (Simit), de las **16.682** órdenes de comparendo que se impusieron entre enero y marzo de 2023 **8.014** es decir **48,0%** fueron **Pagadas**, un porcentaje equivalente **29,6%** que representa un total de **4.945** se encontraban en estado **Pendiente**, al momento de realizar el cierre de la base de datos para la realización del presente anexo. Así mismo, ya se había emitido **Resolución** para **1.659** órdenes impuestas entre enero y marzo de 2023; y que equivalen a un porcentaje de **9,9%**

El gráfico 7 ilustra la distribución de las órdenes de comparendo impuestas entre enero y marzo de 2023 según estado de la orden de comparendo

Gráfico 7. Distribución de los comparendos impuestos en el Departamento según estado. 2023p (Ene - Mar)



p: Información preliminar sujeta a cambios por actualización de la fuente primaria

Nota: Se refiere a las órdenes de comparendo impuestas entre enero y marzo de 2023 según el estado en el que se encontraban al momento en el que se realizó la consulta a la base de datos Simit (05/05/2023)

Fuente: SIMIT-FCM con base en reporte de organismos de tránsito

2.2 Resoluciones

Al momento de la consulta a la base de datos (5 de mayo de 2023), se encontró que para los comparendos que se impusieron entre enero y marzo de 2023, ya contaban con Resolución un total de **1.659** para el **87,0%** que equivale a **1.443** comparendos, se había emitido resolución de **Sanción**; **37** que representan el **2,2%**, contaban con resolución de **Fallo absolutorio**; en tanto que, las resoluciones de **Acuerdo de pago** equivalía **8,9%**, es decir, **147**. El cuadro 3 presenta los comparendos impuestos en los tres primeros meses del año, según tipo de resolución.

Cuadro 3. Comparendos con resolución según tipo de resolución. 2023p (I trimestre)

Tipo Resolución	I - Trim 2023	
	No.	%
Total	1.659	101,9%
Sanción	1.443	87,0%
Fallo Absolutorio	37	2,2%
Acuerdos de pago	147	8,9%
Declaración de caducidad (*)	0	1,9%
Otras	32	1,9%

* Dato en revisión

p: Información preliminar sujeta a cambios por actualización de la fuente primaria

Nota: Se refiere a las órdenes de comparendo impuestas entre enero y marzo, según el estado en el que se encontraban al momento en el que se realizó la consulta a la base de datos Simit (05/05/2023)

Fuente: SIMIT-FCM con base en reporte de organismos de tránsito



CONTACTO:

En caso de dudas, sugerencias o solicitudes con respecto a la información aquí presentada por favor contactar con la Dirección Nacional Simit a través de los siguientes medios:

Línea única nacional: (571) 5934029

Correo electrónico: ocin@fcm.org.co
contactosimit@fcm.org.co